

15.5 16 12 (广东汕头外海)

14 14.2 11 (广东汕头外海)

生活习性与地理分布 较少见。全国海洋调查在广东汕头外海拖到少量标本，外形和 Reeve 在 *Conch. Icon VI* 的图酷似。A. Adams (1869) 报道日本的 Tatiyama (馆山) 有本种分布，但近期的日本文献却未见再有记载。从分布看，本种多偏重在印度洋如毛里求斯，非洲东海岸。

(42) 凸镜蛤 *Dosinia (Sinodia) derupta* Roemer, 1860 (图 82、83)

Dosinia derupta Roemer, 1860. *Proc. Zool. Soc. Lond.*, 123. Fischer-Piette *et Delmas*, 1967. 7, pl. I, figs. 11—23.

Dosinia gibba A. Adams: Grabau and King, 1928. *Shells Peitaiho*, 175, pl. IV, fig. 30; Zhang Xi *et al.*, 1955, 54, pl. XVII, fig. 1; Zhuang Qiqian, 1964, *Stud. Mar. Sinica*, 5: 63, pl. II, fig. 8.

形态 贝壳小型。两壳极膨胀，壳质坚厚，壳高略小于壳长。壳顶凸出，略尖，位于贝壳中央，顶尖略向前弯曲，两壳顶尖不相接。由壳顶往前、往后均斜圆。贝壳前缘圆，腹缘亦圆，弧度较大，后缘略呈截状。壳面灰白色，同心生长纹细，排列紧密，突出壳面程度低。小月面相当大，椭圆形，中部突起，表面平整，周缘的界线十分明显；楯面长，披针形，窄、凹陷。韧带黄棕色、埋入壳内深，长度约为楯面的一半。

贝壳内面白色，铰合部中等大小，其腹缘较平。左壳前侧齿较大，突出；前主齿小，片状；中央主齿大，后主齿长，沿韧带脊斜行；右壳有两枚前侧齿，当中的齿窝深而且长；前主齿很小，中央主齿不大，后主齿大且长。前、后闭壳肌痕大，外套痕明显，外套窦弯入深，先端尖，斜伸至贝壳中央部。

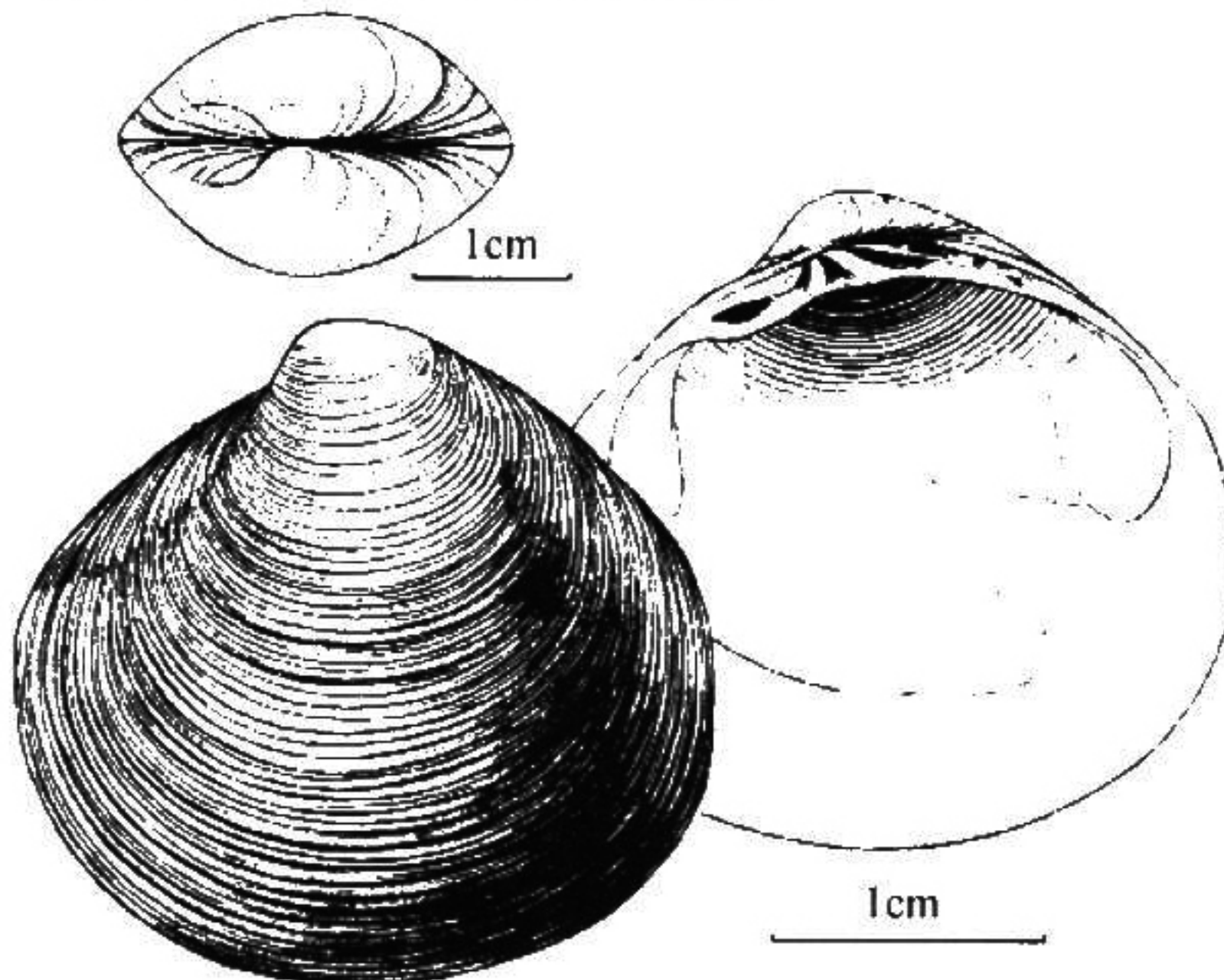


图 82 凸镜蛤 *Dosinia (Sinodia) derupta*

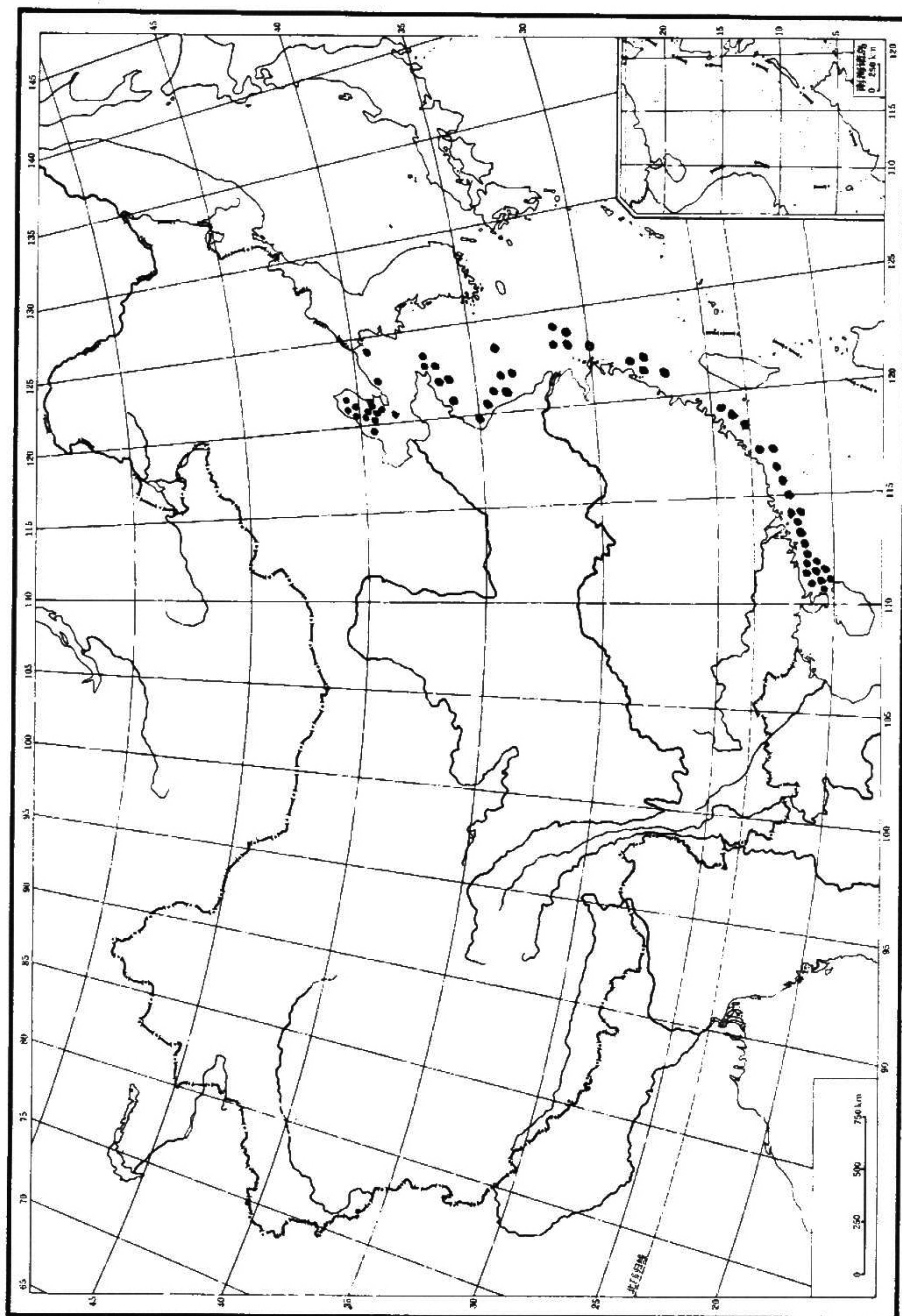


图83 凸镜蛤 *Dosinia (Sinodia) derupta* 在中国近海的分布

测量 (mm)

壳长	壳高	壳宽	
29	26	18	(山东青岛)
22	22	15	(河北秦皇岛)
18.5	18	12	(广东海门)

生活习性与地理分布 其分布范围从 20° — 40° N, 广泛分布在我国四海区, 从潮间带至水深 60m 的泥沙底质都有分布。黄、渤海 (貔口、菊花岛、五垒岛、北戴河)、渤海中部和北部有密集区、从山东高角沿海岸线往南经台湾海峡到广东沿岸都有连续分布, 在采泥记录中栖息密度最高为每平方米 20 个。

讨论 在 Fischer-Piette 等 (1967) 的专论里指出, “长久以来这一种是 Roemer 订的, 产地是马六甲, 无图”。他们从大英博物馆选出一个模式标本, 刊登在该书图版 I, 11—13 图。测量, 长 25mm、高 24mm、宽 15.5mm。我们拥有数量非常多的标本, 其形态、大小和该书的标本照片十分一致。

Fischer-Piette 等还指出: “他们从大英博物馆看到 6 个采自孟买、但错误地订为 *Dosinia gibba* 的标本, 其实就是本种 *Dosinia derupta*”。他们在 Cuming 博物馆看到 2 个标本, 标签上订为 *D. nana* 和 *D. gibba*, 产地是卡拉奇, 也是本种之误。在比利时的布鲁塞尔, Dautzenberg 采集并订为 *Dosinia trigona* 的标本, 长 26.3mm、高 25.3mm、宽 16mm, 是他们见到的这一种最大的个体。Sowerby 1893 年订为 *D. gibba* 的标本, 产地是中国, 标本照片刊在该书图版 I, 图 19—23。最后, Fischer-Piette 等在法国自然史博物馆, 有 6 个不成对的贝壳 (1 个右壳、5 个左壳), 由 Lavezzari 采集, 产地是中国厦门, 其中 2 个较大的贝壳, 长度为 19.5mm。

从历史文献看, 本种的分布是巴基斯坦的卡拉奇; 印度的孟买; 印度尼西亚的马六甲和中国的 4 个海区。日本的分布早期文献有记载, 但近期文献却未见再有报道。

过去国内文献订的 *Dosinia gibba*, 应为本种之误。

2) 扁镜蛤亚属 *Phacosoma* Jukes-Browne, 1912

Phacosoma Jukes-Browne, 1912. *Proc. Malac. Soc. Lond.*, 10: 100.

模式种 *Artemis japonica* Reeve, 1850.

贝壳小至大型, 圆。小月面明显深凹; 楯面较宽。壳顶强壮, 其前、后的生长纹略呈板状, 左壳前侧齿强大, 外套窦长、窄、斜升。

本亚属的种类很多, 在中国近海发现有 8 种。